



Länsstyrelsen  
Värmland

# Bevarandeplan för Natura 2000-området

SE0610145 Gultberget



## Natura 2000

Natura 2000 är ett nätverk av utpekade områden med höga naturvärden inom EU. Målet med nätverket är att hejda utrotningen av vilda djur och växter och hindra att deras livsmiljöer förstörs. Nätverket är en av hörnstenarna i EU:s arbete med att bevara biologisk mångfald. Alla medlemsländer har ansvar att peka ut representativa områden för fåglar som är angivna i EUs fågeldirektiv (SPA) och för naturtyper och arter som är angivna i EU:s art- och habitatdirektiv (SCI/SAC). Genom utpekandet åtar sig länderna att långsiktigt bevara de utpekade naturvärdena i områdena. I fågeldirektivet och habitatdirektivet listas 170 naturtyper och sammanlagt cirka 900 växt- och djurarter som särskilt värdefulla. 90 av naturtyperna och drygt 100 av djur- och växtarterna i habitatdirektivets bilaga 1 och 2 finns i Sverige. Därtill häckar regelbundet cirka 60 av fågeldirektivets fåglar i vårt land.

### Bevarandeplaner

För varje Natura 2000-område ska Länsstyrelsen ta fram en bevarandeplan. I några fall där Natura 2000-området också är naturreservat skrivs en kombinerad bevarandeplan och skötselplan. Bevarandeplanen ska innehålla en beskrivning av området med bevarandesyfte, bevarandemål och beskrivningar av de naturtyper och arter som ska bevaras. Bevarandemålen formuleras utifrån de förutsättningar som de utpekade arterna och naturtyperna behöver för att de ska ha gynnsamt bevarandetillstånd i området. Hot mot Natura 2000-områdets arter och naturtyper samt behov av bevarandeåtgärder, t.ex. skydd eller skötsel, ska också beskrivas. Informationen ska ligga till grund för förvaltning och tillståndsprövning enligt miljöbalken.

I bevarandeplanen redovisas gränser, naturtyper och arter enligt bästa tillgängliga kunskap. Uppgifterna skiljer sig i vissa fall från vad som är beslutat av regeringen och kommer av Länsstyrelsen i dessa fall att föreslås som ändringar till regeringen vid nästa revideringstillfälle. Förvaltning och tillståndsprövning ska utgå från den verkliga förekomsten av naturtyper och arter, varför det är nödvändigt att bevarandeplanen redovisar denna, även om uppgifterna inte har hunnit beslutas av regeringen.

Bevarandeplanen ska fastställas av Länsstyrelsen som är ytterst ansvarig för att målsättningen med området uppfylls. Bevarandeplanen ska revideras när ny kunskap tillkommer eller när förutsättningar för området ändras. Den ska tas fram och hållas aktuell i dialog med berörda intressenter och det är värdefullt om den som har ny information kontaktar Länsstyrelsen. Bevarandeplanen är i sig inte ett juridiskt bindande dokument varför formell reglering av skydd eller skötsel kan behövas t.ex. i form av beslut för naturreservat. Föreskrifter enligt eventuella skyddsbeslut gäller parallellt med den tillståndsplikt som råder vid åtgärder eller verksamheter inom ett Natura 2000-område.

### Tillståndsplikt och samråd

För att inte skada naturvärden krävs tillstånd för verksamheter eller åtgärder som på ett betydande sätt kan påverka miljön i ett Natura 2000-område. Tillstånd kan även krävas för åtgärder utanför Natura 2000-området om de kan påverka miljön i området. Detta regleras i miljöbalken (7 kap. 27-29§§). Inför en ansökan ska ett samråd hållas med Länsstyrelsen angående utformningen av tillståndsansökan och tillhörande miljökonsekvensbeskrivning. Eftersom det kan vara svårt att avgöra vilka åtgärder som kräver tillstånd rekommenderas en tidig kontakt med Länsstyrelsen. Vid skogsbruksåtgärder hålls initialt ett samråd med Skogsstyrelsen. Information om Natura 2000 finns också på Länsstyrelsens webbsida eller genom kontakt med Länsstyrelsens enhet för naturvård på telefonnummer 010-224 70 00.

**Foto:** Länsstyrelsen Värmland

Överst vänster: violettkantad guldvinge, Dan Mangsbo - överst mitten: silvertärnor (D.M.) - överst höger: långskägg (D.M.)

nedtill vänster: vattendrag (D.M.) - nedtill höger: skog, Anders Tedeholm ©

Länsstyrelsen Värmland

651 86 Karlstad

010-224 70 00

[www.lansstyrelsen.se/varmland](http://www.lansstyrelsen.se/varmland)





Länsstyrelsen  
Värmland

## Bevarandeplan för Natura 2000-området SE0610145 Gultberget

Kommun: Torsby

Områdets totala areal: 60,7 ha

Bevarandeplanen uppdaterad av Länsstyrelsen: 2017-12-22

Bevarandeplanen fastställd av Länsstyrelsen: 2017-12-29

Markägarförhållanden:

Privat och statligt.

Regeringsbeslut, historik:

SPA: Nej, pSCI: 1998-01-01, SCI: 2005-01-01, SAC: 2011-03-01, regeringsbeslut  
M2010/4648/Nm

### Naturtyper som ska bevaras i området:

Naturtyper enligt art- och habitatdirektivet:

9050 - Näringsrik granskog

### Bevarandesyfte

Det överordnade bevarandesyftet för Natura 2000-nätverket är att bidra till bevarandet av biologisk mångfald genom att bibehålla eller återskapa gynnsam bevarandestatus för de naturtyper och arter som omfattas av EUs fågeldirektiv eller art- och habitatdirektiv. För det enskilda Natura 2000-området är det överordnade syftet att bevara eller återställa ett gynnsamt tillstånd för de naturtyper eller arter som utgjort grund för utpekandet av området.

Prioriterade bevarandevärden: I Natura 2000-området Gultberget utgörs de prioriterade bevarandevärdena av områdets frodiga skogar bestående av naturtypen näringsrik granskog.

Motivering: Områdets frodiga naturskogsliknande skogsbestånd är sedan länge känt för att hysa höga naturvärden bl.a. genom att de är mycket artrika när det gäller skyddsvärda svampar och fjärilar, varav de senare är knutna till luckiga skogsmiljöer med förekomst av krävande örter som utgör värdväxter för larverna.

Prioriterade åtgärder: Området är skyddat som naturreservat. Skötselriktningen för områdets prioriterade naturtyp (näringsrik granskog) är i huvudsak att den ska få utvecklas fritt genom intern dynamik. I enlighet med reservatets skötselplan föreligger vissa granreducerande åtgärder i naturtypen för att öka och/eller bibehålla lövträdsandelen (se vidare nedan).

## Beskrivning av området

Natura 2000-området är beläget på Gultbergets västsluttning. Fram till mitten av 1900-talet användes området till ängs- och betesmarker, vilka sedan successivt har växt igen. Stora vidkroniga träd av björk, asp, rönn, sälk och hägg vittnar om betesepoken. Spår av tidigare markanvändning i form av odlingsrösen och brukningsvägar förekommer även i terrängen. Idag utgörs området till stor del av naturskogsartad lövskog där gråal utgör det vanligaste trädslaget. Stora bestånd av barrträd förekommer även. Generellt sett är inslaget av döda och döende träd stort. Vegetationen är mestadels frodig och markfuktigheten hög, mycket beroende på berggrunden som består av den kalkinnehållande bergarten hyperit samt rörligt markvatten. Här har arter som majbräken, träjon, lundarv, vildbalsamin, kransrams och stinksyska påträffats. Stora bestånd av strutbräken är karakteristiskt för området. Utöver en artrik flora finns också en artrik och speciell fauna. Fjärilsfaunan och svampfloran i området har inventerats och resulterade i imponerande artlistor. Totalt hittades 236 arter inom gruppen storfjärilar, 57 arter inom gruppen småfjärilar och 414 arter inom gruppen svampar. Ett flertal av arterna bedömdes vara av stort intresse ur naturvårdssynpunkt. Flera av dessa är idag rödlistade och hotade. Några av de ovanligaste arterna som påträffades vid fjärilsinventeringen var gulryggig fältmätare, nätådrig parkmätare, springkornfältmätare, skogskärrfältmätare, alaftonfly, rotstreckjordfly och kvadratmott, som alla är knutna till luckig, örtrik lövdominerad skogsmiljö. Vid svampinventeringen noterades bl.a. vågticka och tvåfärgsnopping. Även fågelfaunan är rik i området och gynnas också den av lundartad vegetation. Tretåig hackspett har under senare år setts vid några tillfällen och konstaterades häcka 2009.

## Vad kan påverka negativt

Se beskrivning av negativ påverkan för utpekad naturtyp - näringsrik granskog (9050).

## Bevarandeåtgärder

Följande bestämmelser och åtgärder bidrar på olika sätt till att utpekade naturtyper och/eller arter uppnår och bibehåller gynnsamt bevarandetillstånd i Natura 2000-området.

Gällande regelverk 2017:

- Svenska Natura 2000-områden utgör riksintressen enligt 4 kap. 8 § miljöbalken.
- Enligt första stycket i 7 kap. 28 a § miljöbalken krävs tillstånd för att bedriva verksamheter eller vidta åtgärder som på ett betydande sätt kan påverka miljön i ett Natura 2000-område. Tillstånd enligt första stycket krävs inte för verksamheter och åtgärder som direkt hänger samman med eller är nödvändiga för skötseln och förvaltningen av det berörda området. Innan en tillståndsansökan lämnas in ska samråd hållas med Länsstyrelsen m.fl. (enligt 6 kap. 4 § miljöbalken).
- Med stöd av 26 kap. 9 § miljöbalken får tillsynsmyndigheten i det enskilda fallet besluta om de förelägganden och förbud som behövs för att miljöbalken samt föreskrifter, domar och andra beslut som har meddelats med stöd av miljöbalken ska följas.
- För markavvattning råder tillståndsplikt enligt 11 kap. miljöbalken.
- Beslutade föreskrifter och skötselplan för naturreservatet Gultberget. Hela Natura 2000-området omfattas av skydd som naturreservat.
- Gultberget är klassat som riksintresse för naturvård enligt 3 kap. 6 § miljöbalken, hela Natura 2000-området.

Skydd/skötsel:

Natura 2000-området omfattas av Gultbergets naturreservat, bildat 1999. Målet med reservatet är att bevara en lövskog med rik flora och fauna och däri ingående ovanliga och nationellt rödlistade/hotade djur- och växtarter. Enligt skötselplanen skall lövskogsbestånd utvecklas fritt i reservatet och naturskogskaraktären förstärkas över tiden i området. Vidare ska granbestånd av kulturskogstyp avvecklas successivt och inväxt av gran som kan hota området lövskogskaraktär

luckhuggas. Målet enligt denna skötselplan att skapa lövskogsbestånd med naturskogskaraktär genom borttagning av gran ligger i konflikt med målet för den utpekade naturtypen näringsrik granskog för Natura 2000-området. Denna konflikt kan regleras genom en revidering av skötselplanen för naturreservatet eller styra skötselåtgärder som borttagning av gran till de delar av reservatets skötselområden som inte är utpekad för naturtypen näringsrik granskog i Natura 2000-avseende och som är viktigast för de arter som är beroende av luckig lövrik skog.

### **Bevarandetillstånd**

Se beskrivning av bevarandetillstånd för den utpekade naturtypen näringsrik granskog (9050).

### **Uppföljning av naturtyper och arter**

Länsstyrelsen ansvarar för att uppföljning av bevarandemål genomförs. Uppföljningen ska ske enligt de manualer för skyddade områden som har tagits fram av Naturvårdsverket. Mätbara mål, så kallade målindikatorer, ska registreras i databasen SkötselDOS. Dessa målindikatorer följs sedan upp. Målsättningen är att kunna se om de bevarandemål som satts upp i bevarandeplaner och skötselplaner uppfylls, att skötseln fungerar och att Natura 2000 - naturtyperna och arterna har gynnsamt tillstånd.

## Naturtyper enligt art- och habitatdirektivet:

### 9050 - Näringsrik granskog

---

*Areal:* 13,13 ha. Arealen fastställd i regeringsbeslut

#### Beskrivning

Inom Natura 2000-området Gultberget förekommer naturtypen näringsrik granskog dels i ett större området i den centrala och västra delen och dels i två mindre områden i Natura 2000-områdets norra och södra delar. Örtrik granskog dominerar i områdena medan lövinslaget varierar och kan fläckvis vara betydande. Skogen i den centrala delen har ett stort inslag av torrträd och lågor i olika nedbrytningsstadier.

Näringsrika granskogar förekommer framför allt i boreal region, ofta på basisk berggrund och i södra Sverige ofta på mullrik brunjord. Naturtypen är näringsrik och torr-blöt och översilning kan förekomma. Den ligger ofta i sänkor, på dalbottnar eller i sluttningar med finsediment och/eller rörligt markvatten men kan även förekomma på flack mark. Trädskiktets krontäckningsgrad är normalt 50-100 %, varav gran utgör minst 50 % av grundytan. Utöver gran kan samtliga inhemska trädslag förekomma. Skogen ska vara, eller i en relativt nära framtid kunna bli, naturskog eller likna naturskog m.a.p. egenskaper och strukturer. Den kan ha påverkats av t.ex. plockhuggning, bete eller naturlig störning. Skogen ska vara i ett sent eller i ett relativt sent successionsstadium. Det ska finnas gamla träd och död ved och en kontinuitet för de aktuella trädslagen. Om naturliga störningsprocesser eller skötselåtgärder i syfte att imitera sådana har påverkat området kan även områden i yngre successionsstadier ingå. Fältskiktet är i huvudsak präglad av näringsrika förhållanden och är välutvecklat och artrikt. Ofta är även faunan artrik, speciellt när det gäller ryggradslösa djur.

För att den ingående naturtypen näringsrika granskogar ska uppnå och bibehålla gynnsamt bevarandetillstånd på lång sikt bör nedanstående förutsättningar uppfyllas:

- Skogen lämnas för fri utveckling där naturvärdena utvecklas genom naturlig dynamik.
- Upprätthållande och återställande av naturlig hydrologi.
- Upprätthållande och återintroduktion av extensiv hävd.
- Den för naturtypen karakteristiska vegetationen och strukturerna är en förutsättning för många av de typiska arterna som där har sin livsmiljö. Om de typiska arterna inte minskar påtagligt indikerar de att naturtypen upprätthåller viss kvalitet och viktiga ekologiska funktioner och därmed ett gynnsamt bevarandetillstånd för naturtypen.

#### Bevarandemål

Arealen av näringsrik granskog (9050) ska vara minst 13,13 hektar. Småskaliga naturliga processer, som t.ex. trädens förnyring, åldrande och avdöende samt omkullfallna träd och luckbildning liksom omvälvande störningar i form av t.ex. insektsangrepp, stormfällning eller översvämning ska påverka dynamik och struktur. Naturlig hydrologi och naturliga grundvattennivåer som skapar markfuktighet ska påverka dynamik och struktur. Skog med högre krontäckning ska utvecklas och skogen ska domineras av barrträd (gran) medan lövträd ska utgöra ett måttligt inslag i delar av området med naturtypen. Trädskiktet ska vara olikåldrigt och flerskiktat. Förekomsten av strukturer/substrat i form av gamla träd ska minst vara tämligen allmän och förekomsten av död ved i olika former ska minst vara måttlig. Främmande trädarter ska inte finnas i området. Det ska finnas typiska arter som gynnas av lång skoglig kontinuitet inom följande grupper: kärlväxter, mossor och svampar (tämligen allmän förekomst).

### Negativ påverkan

Faktorer som utgör eller kan utgöra hot mot naturtypen:

- Brist på dynamiska krafter såsom brand, ras och översvämning.
- Avverkning i olika former reducerar förekomsten av lämpliga strukturer. Sådana åtgärder i intilliggande områden kan även de vara skadliga genom att de påverkar lokalklimatet i område med denna naturtyp.
- Markskador. Förutom den mekaniska skadan kan hydrologin påverkas och naturmiljön förändras.
- Produktionshöjande åtgärder inom skogsbruket såsom gödsling, markberedning och dikning som även påverkar hydrologin.
- Nedfall av kemiska ämnen. T.ex. svavel-, metall- och kväveföreningar. Sistnämnda med effekten att de är skadliga för svampar och lavar, samtidigt som de kan vara gödande och ge förändringar i vegetationen.
- Betestryck från klövvilt som kan påverka lövträdsföryngringen.
- Exploatering.
- Fragmentering, t.ex. skogsbilvägar kan isolera organismpopulationer.

### Bevarandeåtgärder

Se beskrivning av bevarandeåtgärder på områdesnivå.

### Bevarandetillstånd

Två av områdena med naturtypen näringsrik granskog i Natura 2000-området inventerades i fält 2007. De två övriga har besökts i fält. Samtliga bestånd har klassats utgöra icke fullgod Natura-naturtyp och har inte tillräckliga strukturkvaliteter, såsom avsaknad eller för liten förekomst av gamla träd, som behövs för att nå upp till naturskogskaraktär.

Bevarandetillståndet bedöms som icke gynnsamt.

## Utvecklingsmark

I Natura 2000-området finns sammanlagt åtta skogsområden som har klassats utgöra utvecklingsmark med primär målnaturtyp taiga (9010). Den sammanlagda arealen för dessa områden är 23,76 hektar.

## Dokumentation

Följande underlag har använts vid sammanställningen av bevarandeplanen:

- Artportalen. ArtDatabanken SLU, Uppsala. Artuppgifter, sökning 2016-08. (<http://www.artportalen.se>)
- Berglind, S-Å. 1990. Inventering av fjärilsfaunan på Gultberget, Torsby kommun. Rapport 1990:2. Länsstyrelsen i Värmlands län.
- Länsstyrelsen i Värmlands län. 1999. Beslut och skötselplan för naturreservatet Gultberget. Beslut 1999-11-01.
- Länsstyrelsen i Värmlands län. Basinventering 2005-2009 inklusive kompletterande inventeringar, bedömningar och kvalitetssäkring av Natura 2000-områden. Opublicerat.
- Länsstyrelsen i Värmlands län. 2006. Bevarandeplan Natura 2000. Gultberget. Fastställd 2006-03-15.
- Naturvårdsverket. 2012. Vägledning för svenska naturtyper i habitatdirektivets bilaga 1. NV-04493-11. Naturtyp 9050, Näringsrika granskogar. (<http://www.naturvardsverket.se>)
- Stålberg, J. & Jansson, B. 1993. Inventering av svampfloran på Gultberget 1992. Rapport 1993:10. Länsstyrelsen i Värmlands län.

## Bilagor

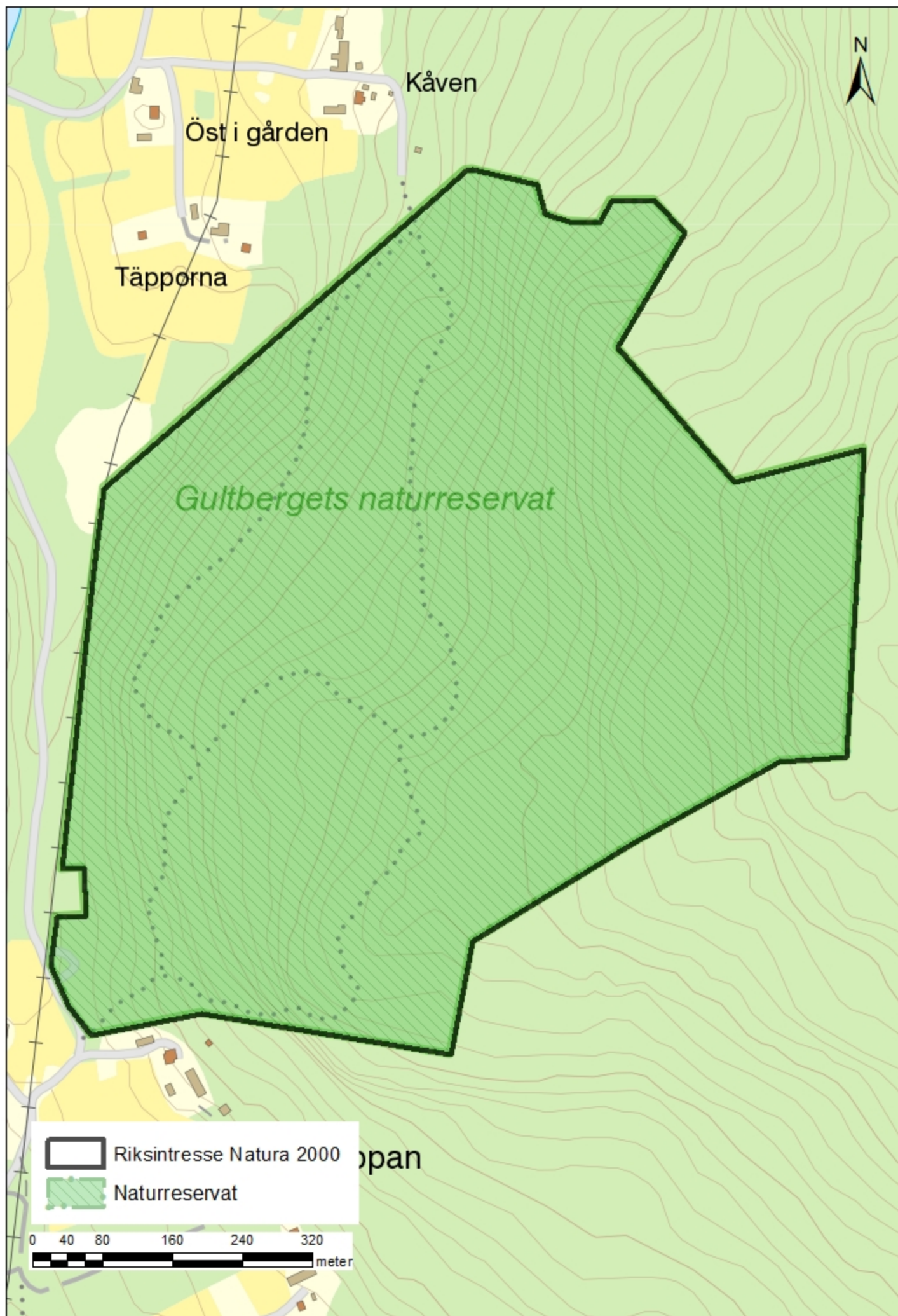
1. Översiktskarta
2. Karta över Natura 2000-områdets avgränsning
3. Naturtypskarta



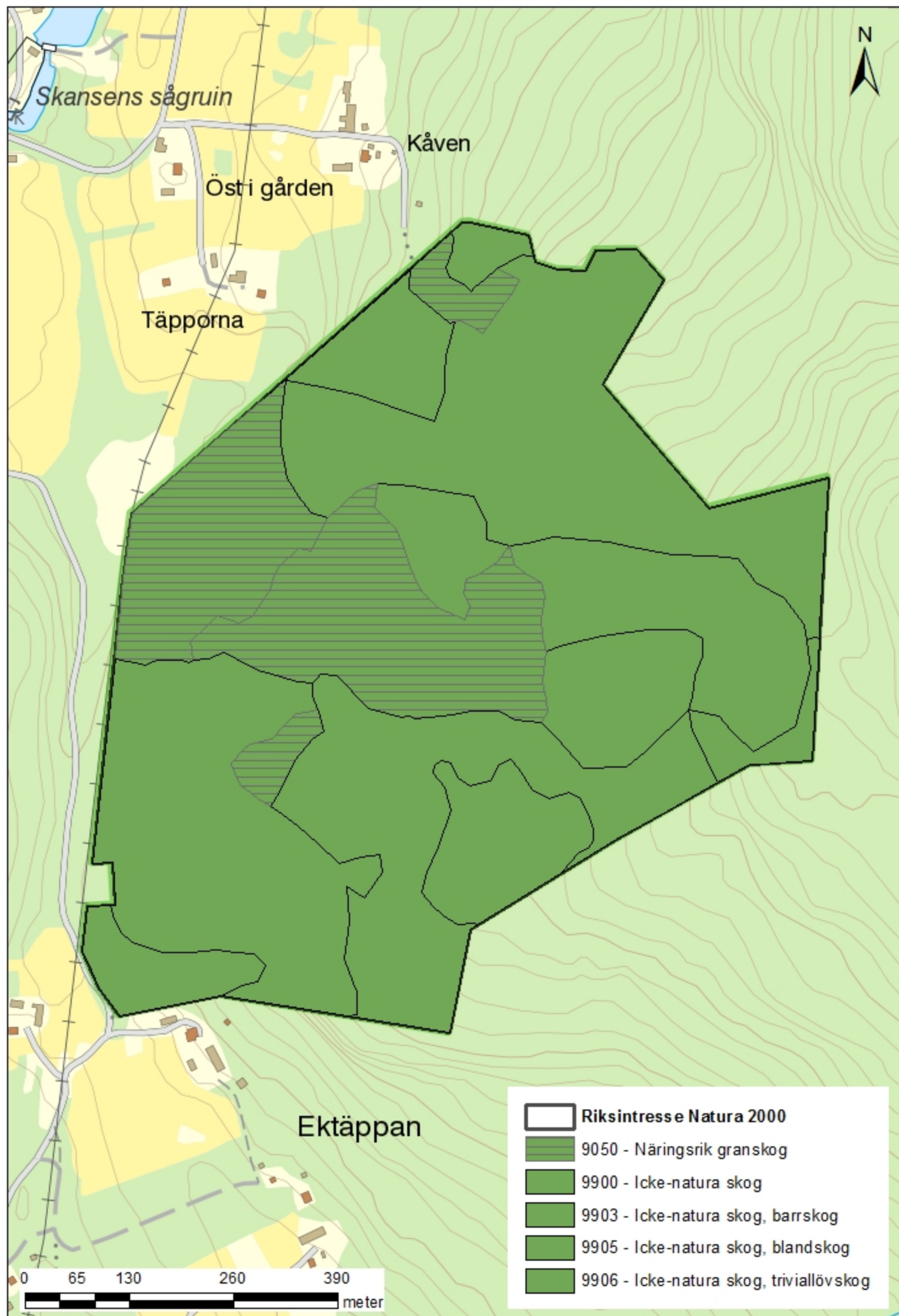
Bilaga 1. Översiktskarta med markering för Natura 2000-området Gultberget



## Bilaga 2. Karta med Natura 2000-områdets avgränsning



Bilaga 3. Naturtypskarta för Natura 2000 - området Gultberget





Länsstyrelsen  
Värmland

Länsstyrelsen Värmland, 651 86 Karlstad, 010-224 70 00  
[www.lansstyrelsen.se/varmland](http://www.lansstyrelsen.se/varmland)